

الفرقة الدراسية : الثانية
عدد الأوراق : ١ ورقة

كود المقرر : ARE2208
الزمن : ٤ ساعات

الدرجة النهائية: ٧٠ درجة
تاريخ الإمتحان : ٢٨-٥-٢٠١٦

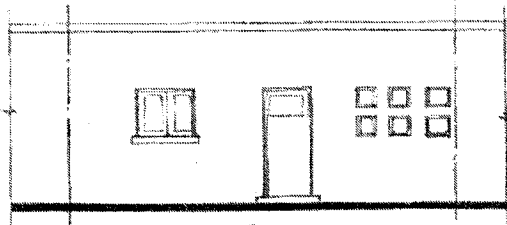
اجب عن الاسئلة التالية - افترض اي بيانات غير معطاه- تنهى الرسومات بعنايه.

(٥٠ درجة)

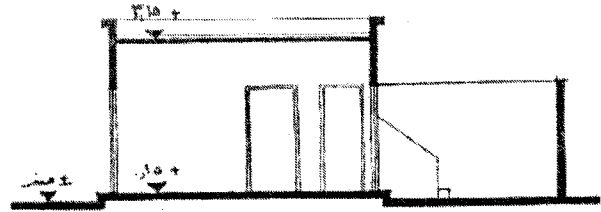
السؤال الاول :

الرسم الموضح هو المسقط الافقى للدور الارضى والواجهة لمبنى سكن فلاح مبني بنظام انشاء هيكلى و المطلوب عمل الرسومات التنفيذية موضحا عليها الاساسات و الاعمدة و المحاور و المقاسات و المناسيب و جداول الفتحات و جداول التشطيبات و كافة البيانات للاتى:-

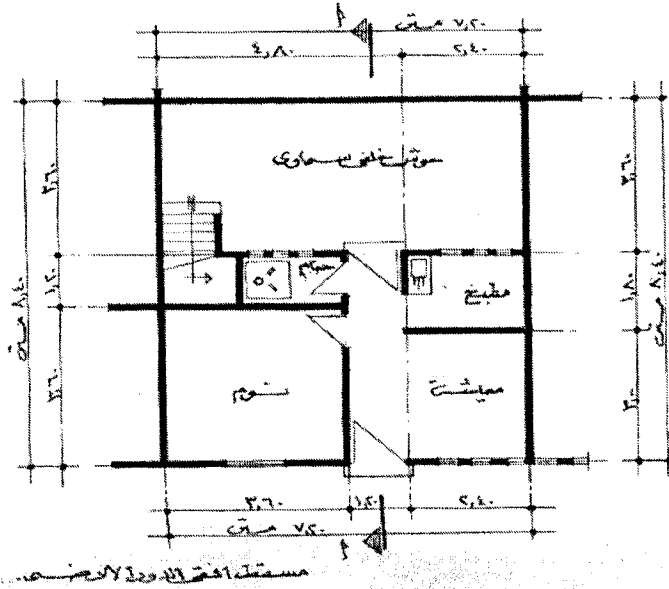
- ١- مسقط افقى للدور بمقياس رسم ٥٠-١ (٢٠ درجة)
٢- الواجهة الرئيسية بمقياس رسم ٥٠-١ (١٥ درجة)
٣- قطاع راسي ١-١ بمقياس رسم ٥٠-١ (١٥ درجة)



الواجهة الرئيسية



قطاع راسي ١-١ بمقياس رسم ١/١



مسقط افقى للدور الارضى بمقياس رسم ١/١٠٠

(١٠ درجات)

السؤال الثاني :

وضح بالرسم طريقة تركيب ارضية خشب باركيه مسمار.

(١٠ درجات)

السؤال الثالث :

قارن بالرسم بين المصعد ذو الماكينة المثبتة من اعلى و المصعد ذو الماكينة المثبتة فى الاسفل.



كلية الهندسة

قسم : الهندسة المعمارية الدرجة الكلية : 80 درجة



جامعة طنطا

الفرقة : الثانية

الرقم الكودي : ARE2201

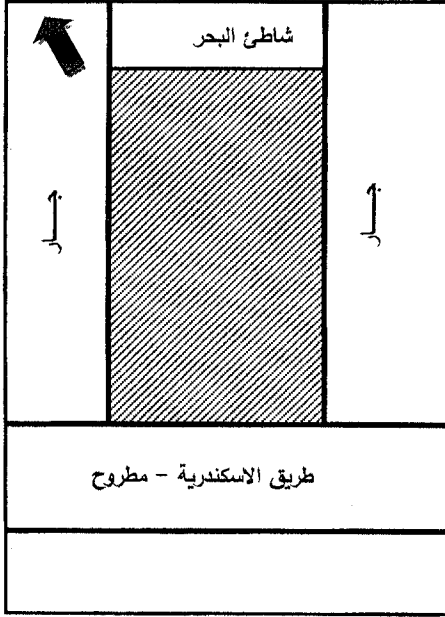
مادة : تصميم معماري (2) ب

عدد صفحات الورقة الامتحانية (1)

زمن الامتحان : 6 ساعات

التاريخ : 2016/6 م (الفصل الدراسي الثاني)

ملاحظات : اجب على الأسئلة الآتية افترض أى بيانات غير معطاه موضحا إجتك بالرسومات ... وهكذا



في إطار الاهتمام بالسياحة ومحاولة تنشيطها سواء الداخلية او الخارجية . أخذت الدولة علي عاتقها اقامة عدد من الموتيلات.

وقد اختارت الدولة عدد من الاراضي بالمحافظات المختلفة تتراوح مساحاتها حوالي نصف فدان لاقامة تلك الموتيلات بحيث لا يتعدى المسطح المبني 50 % من المسطح الاجمالي المعطى . وقد كلفت بالقيام بتصميم احد تلك الموتيلات علي ارض بمسطح 100*60 متر مربع.

عناصر المشروع:-

• المداخل :

- صالة مدخل رئيسي ملحق بها كونتر استقبال وصالة انتظار للزوار .
- مدخل خدمة للمطبخ والمخازن.

• عدد (20) غرفة اقامة ملحق بكل غرفة حمام خاص.

• صالة طعام رئيسية بمسطح حوالي 200 متر مربع مع امتداد خارجي بمسطح حوالي 50 متر مربع .

• كافيتريا ملحق بها اوفيس بمسطح حوالي 150 متر مربع مع امتداد خارجي بمسطح حوالي 100 متر مربع .

• الجزء الاداري ويضم :

- غرفة مدير بمسطح حوالي 25 متر مربع

- عدد 3 غرف ادارية بمسطح اجمالي حوالي 40 متر مربع .

- حمام للادارة.

• الجزء الخدمي :

- مطبخ بمسطح حوالي 150 متر مربع.

- مخزن بمسطح حوالي 80 متر مربع.

- غرف تغيير ملابس للعمال.

- حمامات للجنسين.

المطلوب:

- الموقع العام بمقياس رسم 1 : 400 (10 درجة)
- مسقط أفقي للمبني المقترح مبينا عليه الأثاث بمقياس رسم 1 : 200 (40 درجة)
- واجهتين احدهما واجهة المبني الرئيسية بمقياس رسم 1 : 200 (20 درجة)
- قطاع مار بالمدخل بمقياس رسم 1 : 200 (10 درجة)

مع أطيب التمنيات بالتوفيق ،

د./ نيرمين علي عمر د./ انجي حسن



كلية الهندسة

قسم : الهندسة المعمارية الدرجة الكلية : 60 درجة



جامعة طنطا

مادة : تاريخ ونظريات العمارة (2)	الرقم الكودي : ARE 2209	الفرقة : الثانية
التاريخ: 4 يونيو 2016	زمن الامتحان : 3 ساعات	عدد صفحات الورقة الامتحانية (2)
اجب عن الأسئلة التالية مع توضيح اجابتك بالرسم:		

(20 درجة)

السؤال الاول:

- A. اكتب المصطلح المناسب لكل مما ياتي:
1. العصر الذى استعملت الأسقف الخشبية لتغطية صحن الكنيسة وذلك باستخدام أبسط الطرق الانشائية مثل تطبيق الجمالون الخشبي ذو القائم الواحد أو القائمين.
 2. العصر الذى اخذت من الامبراطورية الغربية نظام المباني البازيليكية فى بناء الكنائس، بينما أخذت من الامبراطورية الشرقية نظام القباب.
 3. العصر الذى اشتهر المهندسون فيه بالأبداع والتفوق فى التكوين المعماري للقباب من كبيرة وصغيرة ونصف قباب.
 4. العامل الذى أدى الى ظهور التجمعات المسيحية من داخل الأديرة والكنائس فى بداية القرن السادس حتى قضى عليها شرلمان وعادت للظهور مرة أخرى الى أن بلغ العصر الرومانسكى قوته وسيطرته فى القرن الحادى عشر.
 5. العصر الذى ظهر فيه القبو المتقطع لأول مرة.
 6. الامبراطورية التى كانت موضوعات النحت على الأعمدة فى عصر الرومانيسك مقتبسة عن الأقمشة والصناديق الواردة منها.
 7. اسم لمجموعة من المباني من الطراز الرومانسكى ويعتبر من اشهر الأمثلة له.
 8. من سمات الطراز القوطى وكان أهم ما يميزه الشروط الخاصة فى كيفية انشائه وتكوينه، وكان له تأثير كبير على شكل الأسقف والفتحات والشبابيك والأبواب.
 9. العصر الذى تكونت فيه الأقبية المروحية الشكل مع زيادة الأضلاع.
 10. الجانب الذى زادت مساحته فى العصر القوطى للكنائس بسبب فصل رجال الدين عن العامة وزيادة عدد الزائرين، كما اضيف المذبح فى الكنائس الملحقة بالأديرة فيه.
 11. المجال الذى بدأت النهضة او الحركة الثقافية تثبت دعائمها وغرس بذورها وظهور نتائجها أولا والذى انعكس بدوره على رفع مستوى الذوق الشعبى.
 12. المكان الذى ابتدأ طراز عهد النهضة الجديد فى الظهور فيه فى حوالى منتصف القرن الخامس عشر.
 13. اسم أول مهندس ينقل ويرفع الرسومات التنفيذية والتفصيلية من الطبيعة للمنشآت الرومانية القديمة والتي على مستواه ومقدرته الفنية، فاكشف رسم المنظور العلمى الهندسى من واقع دراساته ونقله لتلك المنشآت.

14. سبب اختفاء البوائك في عصر النهضة في فنيسيا وبدأ ظهور البلكونات.
15. القرن الذي وصل عصر النهضة ذروته حيث تزعمت روما القيادة المعمارية لطرز النهضة، وذلك حينما شجع البابا والكرادلة وأشرف روما الفنانين.
16. نوعية الخطوط في عصر الباروك.
17. المرحلة من الطراز القوطي الانجليزي التي عرفت بعهد الطراز ذي الفتحات المستطيلة.
18. الطراز المعماري التي كانت حوائط المباني قد تبدو انها خالية من الزخارف وأعمال النحت، والسبب يرجع الى اتساع الفتحات وكثرتها وبالتالي عدم وجود مساحات حائطية مناسبة تسمح بذلك.
19. الطراز المعماري الانجليزي الذي يعتمد على الكتلة من حيث الضخامة وخاصة من حيث التعبير، وأهم مظاهرها العقود المستديرة والأكتاف الاسطوانية والركائز المسطحة والأعمدة القصيرة وكثرة البواكي والعقود التقاطعة والأعمدة.
20. الذي وضع أسس الباروك وقواعده سواء في التصميم الداخلي وأعمال الزخرفة والنحت والفريسك، وعلاقة أي فن من هذه الفنون بالفراغ المحيط به سواء في الداخل أو الخارج.

B. ارسم نموذج لكل من الآتي:

- a. للعمارة في فجر المسيحية
- b. العمارة البيزنطية

(20 درجة)

السؤال الثاني:

- A. اكتب ما تعرفه عن الآتي:
- i. قصر فرساي، طرازة وسماتة
- ii. سمات عصر النهضة الفرنسي في الفترة الأولى
- B. اكتب عن سمات الطراز القوطي الانجليزي بمراحلته المختلفة.

(20 درجة)

السؤال الثالث:

- A. ماذا تعرف عن طراز الباروك في ايطاليا والمانيا؟
- B. اشرح اهمية دراستك لتاريخ ونظريات العمارة من فجر المسيحية الى عصر الباروك وكيف يمكن ان تفيدك كطالب في قسم العمارة.

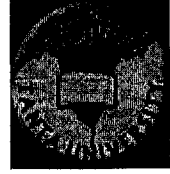
مع أطيب التمنيات بالتوفيق ،

د. / انجي الدرويش



كلية الهندسة

قسم : الهندسة المعمارية الدرجة الكلية : ٦٠ درجة



جامعة طنطا

مادة : تنسيق المواقع التاريخ : ٢٠١٦/٦/٨ م (الفصل الدراسي الثاني)	الرقم الكودي : ARE2213 زمن الامتحان : ٣ ساعات	الفرقة : الثانية عدد صفحات الورقة الامتحانية (٢)
ملاحظات : أجب على الأسئلة الآتية افترض أى بيانات غير معطاه موضعا إجبتك بالرسومات ... وهكذا		

السؤال الأول: اذكر ما تعرفه عن: (٧ درجة)

- خصائص خطوط الكنتور .
- اسس تصميم طرق المشاة .

السؤال الثاني: ما رأيك في أجمال التالية مع التعليل والتوضيح بالكروكيات (١٨ درجة) (من حيث هوكل)

- يقوم العنصر النباتي بوظيفة هندسية وهي حجب او اخفاء العناصر غير الجذابة دون الاخذ في الاعتبار المسافة بين الانسان والعنصر .
- يمكن تصنيف الفراغات الخارجية الي تصنيفات طبقاً للوظيفة والطرز فقط .
- مرحلة التحليل بالعملية التصميمية ما هي الا تعرف علي الموقع من اجل تقييم وتحديد خصائصه ومشاكله وامكانياته .
- رائد عمارة تنسيق المواقع هو الالماني "فريدريك لو ألمستد" وكان من اهم ارائه (إن تصميم العمارة الطبيعية سوف تستخدم في تصميم الفراغ الخارجي وستعيش عليها أجيال بعد أن يتحقق الغرض والهدف الذي صممت من أجله .
- يتأثر العنصر المائي بنوعيه الساكن والمتحرك بعمق العنصر في قيامه بوظيفته كسطح عاكس .
- يمكن ان يؤثر نمط وملمس عنصر التمهيد فقط في الاحساس بالمقياس .

السؤال الثالث : (١٠ درجة)

- علي مر العصور ظهر تنسيق الموقع بالحضارات المختلفة بتأثيراته المتعددة سواء الاجتماعية او الجمالية او الوظيفية واختلفت الأسس التصميمية لكل حضارة عن الاخرى مع اختلاف العناصر المستخدمة ليصل الينا العديد من الطرز المتميزة . ناقش تلك العبارة من خلال تحليلك لاحد الامثلة لتنسيق الموقع باحد العصور .

السؤال الرابع : (٢٥ درجة)

- الرسم المرفق يوضح موقع عام لأحد المكتبات العامة بها قاعة للاطفال وقاعة للكبار بجانب جزء اداري ومنطقة عامة بجانب التصميم لفناء داخلي يمتد لحديقة نحتية .

- المطلوب اقتراح تنسيق للأرض المحيطة بالمبنى بما يتناسب مع الفراغات الداخلية مع ذكر أي طراز قام عليه التنسيق
- الدياگرام الوظيفي
- التصميم النهائي بمقياس ١:٥٠٠

ليشمل:

- منطقة خارجية ممتدة من المكتبة (جزء مغطي وآخر مكشوف) ومفصول عن باقي المناطق مع توضيح شكل التغطية ومادتها .
- منطقة للجلوس .
- منطقة ممتدة من الحديقة النحتية .
- ممرات مشاه للتجول
- أماكن انتظار سيارات .

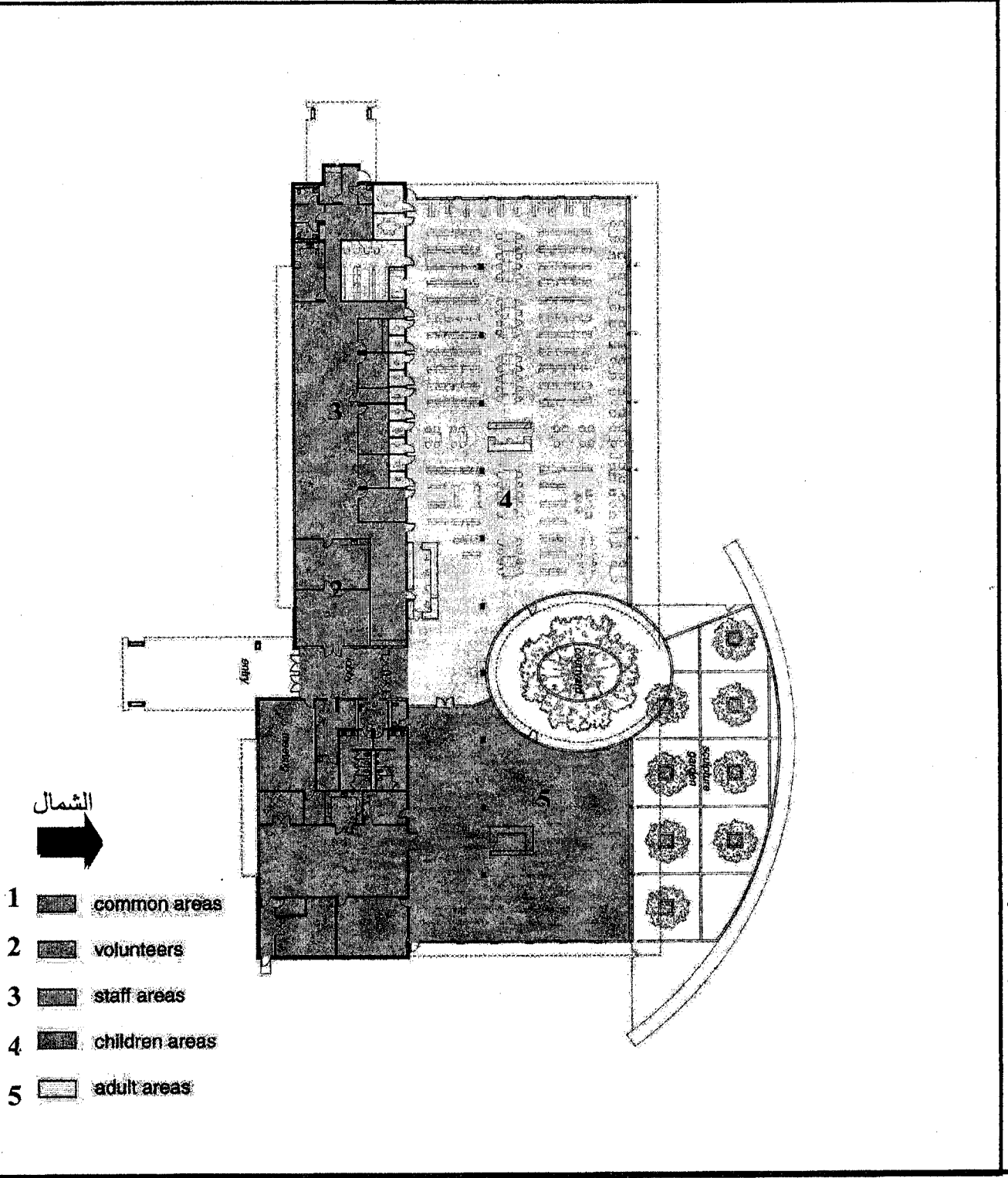
الورقة الأولى

يمكن فرض أي عناصر أخرى تخدم الموقع. موضعا من خلال التنسيق:

- العنصر النباتي المختار وسبب الاختيار.
- مواد الرصف والتبليط مع ذكر سبب اختيارها.
- العنصر المائي
- العناصر المكلمة وموادها.

جار

شارع فرعي



شارع رئيسي

الموقع العام بمقياس رسم ٧٥٠:١

مع التمنيات بالتوفيق،

د. / انجي حسن

الورقة الثانية



الفرقة الدراسية : الثانية	كود المقرر : ARE2214	إسم المقرر : التركيبات الصحية
عدد صفحات (١)	زمن الامتحان : ٣ ساعات	التاريخ : يونيو ٢٠١٦ م

الدرجة الكلية : ٦٠ درجة

أجب عن الأسئلة التالية وفقاً لما هو مطلوب في كل سؤال مع التوضيح بالرسم كلما أمكن :
السؤال الاول (١٥ درجة)

١. اشرح مع الرسم الاسباب التي تؤدي الى فقد الحاجز المائي في السيفونات.
٢. قارن مع الرسم بين المراض الافرنجى والمراض الشرقى (البلدى)
٣. ارسم قطاع رأسى فى حمام سباحة موضحا عليه الابعاد القياسية.

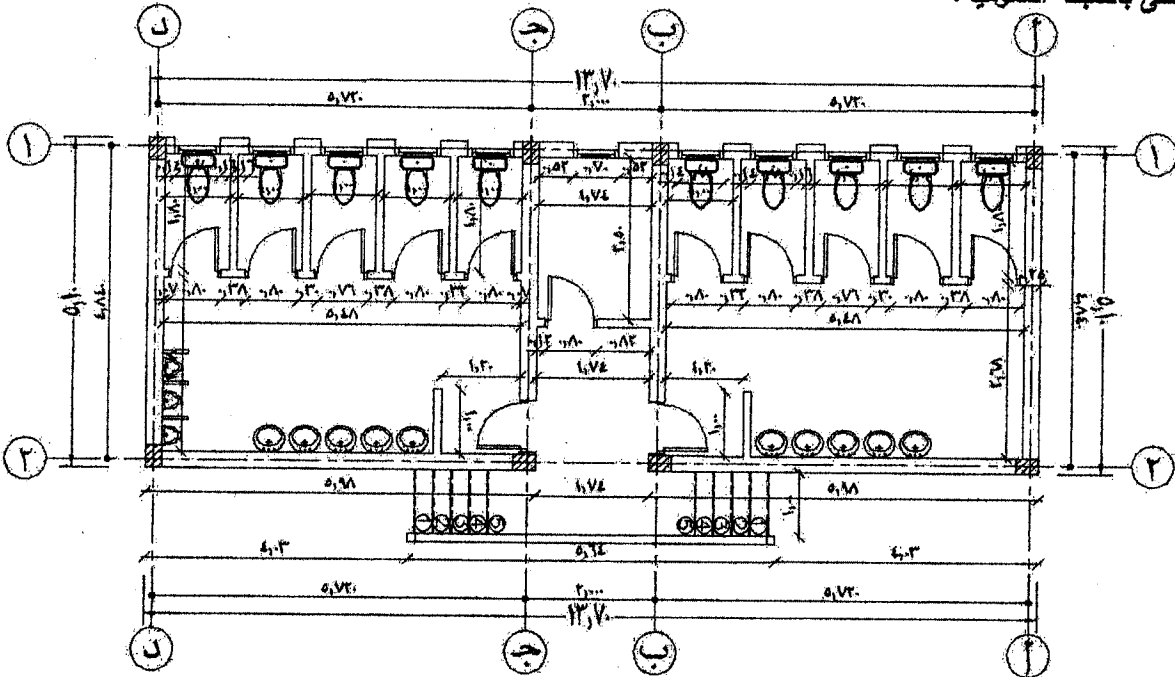
السؤال الثانى (١٥ درجة)

١- اذكر افضل طريقة لتنفيذ شبكة التغذية لعمارة سكنية دور ارضى تجارى و ١٠ ادوار متكررة والدور يشمل عدد ٤ شقق وضغط الشبكة العمومية لايكفى لرفع المياه الى الادوار العليا وان معدل استهلاك الشقة الواحدة فى اليوم هو ١٥٠ لتر يومياً واستهلاك المحلات فى الدور الارضى ١٠٠٠ لتر يومياً وان معدل ضخ الشبكة العمومية لليوم هو ٣٠٠٠ لتر يومياً مع ذكر اسباب اختيار الطريقة.

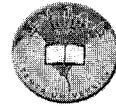
٢- قارن بين كل من نظام الصرف باستخدام الماسورة الواحدة المهوأة بالكامل ونظام الصرف باستخدام ماسورتين مع تهوية افرع ماسورة العمل

السؤال الثالث (٣٠ درجة)

ارسم التركيبات الصحية (تغذية - صرف صحى) للحمامات بالرسم المرفق بمقياس رسم ١-٥٠ مع توضيح ربط الصرف الصحى بالشبكة العمومية؟



ملحوظة: على الطالب افتراض اى مقاسات من شأنها إتمام اجابة بالشكل المطلوب من الأسئلة



الماده:	الحاسب الآلى فى العماره (2)	كود الماده:	ARE 2212	السنه:	الثانيه
التاريخ:	15 يونيو 2016	زمن الامتحان:	4 ساعات	الدرجه الاجماليه:	40 درجه

ملاحظات: أجب عن الأسئلة الآتيه:

10 درجات

السؤال الأول

أشرح كيف يمكن استخدام برنامج الحاسب الآلى AutoCAD فى رسم المسطحات و المجسمات و إجراء التعديلات على المجسمات المختلفه.

10 درجات

السؤال الثانى

ما هى "قواعد البيانات" و ما أستعمالاتها فى مجال التخطيط العمرانى؟ أشرح كيف يمكن أستعمال برنامج الحاسب الآلى Microsoft Office Access لأعداد قاعدة بيانات خاصة بالمسح الحقلى لأحد المواقع الحضريه، و كيف يمكن أستعماله فى عملية البحث عن المعلومات الخاصة بأحد المباني.

10 درجات

السؤال الثالث

أ. ما هى نظم المعلومات الجغرافية GIS و ما هى التعريفات المختلفه الخاصه بها؟ (5 درجات)
ب. ما هى الأستعمالات و التطبيقات المختلفه الخاصه بنظم المعلومات الجغرافيه GIS؟ (5 درجات)

10 درجات

السؤال الرابع

أشرح كل ما تعرفه عن برنامج الحاسب الآلى MapInfo و كيف يمكن أستعماله و الوظائف المختلفه الخاصه به.

مع أطيب التمنيات بالتوفيق،

د. أيمن جمال الدين أحمد عبد التواب
منسق المقرر:

د. أيمن جمال الدين أحمد عبد التواب
لجنة الممتحنين: